

**ПРОФЕСИОНАЛЕН ПЕНСИОНЕН ФОНД  
ДОВЕРИЕ**

**ФИНАНСОВИ ОТЧЕТИ  
КЪМ 31 ДЕКЕМВРИ 2011**

МСФО

**ПРОФЕСИОНАЛЕН ПЕНСИОНЕН ФОНД**

**ДОВЕРИЕ**

<b><u>СЪДЪРЖАНИЕ</u></b>	<b><u>СТРАНИЦА</u></b>
ДОКЛАД НА НЕЗАВИСИМИЯ ОДИТОР	3
ГОДИШЕН ДОКЛАД ЗА ДЕЙНОСТТА	5
ОТЧЕТ ЗА ДОХОДИТЕ	13
БАЛАНС	14
ОТЧЕТ ЗА ПАРИЧНИТЕ ПОТОЦИ	15
БЕЛЕЖКИ КЪМ ФИНАНСОВИТЕ ОТЧЕТИ	16





## ПРОФЕСИОНАЛЕН ПЕНСИОНЕН ФОНД

### ДОВЕРИЕ

#### **1. Организация, дейност и резултати на Професионален пенсионен фонд ДОВЕРИЕ**

##### **1.1. Организация**

Професионален пенсионен фонд Доверие (Фонда, ППФ Доверие, ППФ) е регистриран на 28 ноември 2000 година с решение No 13905 /2000 година на Софийски градски съд.

Фондът е отделно юридическо лице, което се управлява от Пенсионно-осигурителна компания Доверие АД (ПОК Доверие, Дружеството) и се представлява от Главния изпълнителен директор на Дружеството.

Общото събрание на акционерите на ПОК Доверие от 24 юни 2002 година взе решение за вливане на Българско пенсионноосигурително дружество и управляваните от него фондове в Пенсионно-осигурителна компания Доверие и съответните управлявани от нея пенсионни фондове. След осъществяване на необходимите процедури на 20 май 2003 година Български професионален пенсионен фонд се вля в Професионален пенсионен фонд Доверие.

Показател	01.01.2007	01.01.2008	01.01.2009	01.01.2010	01.01.2011	Средно-геометрична на м. доходност 2007 – 2011
	31.12.2007	31.12.2008	31.12.2009	31.12.2010	31.12.2011	
Номинална доходност	13.60%	(22.39%)	9.23%	5.11%	1.21%	0.48%
Стандартно отклонение	4.49 %	6.30 %	2.89 %	3.38%	2.61%	-
Коефициент на Шарп	2.17	-	2.95	1.39	0.13	-

##### **1.2. Доходност**

\*При изготвяне на таблицата са използвани данни за стойностите на един дял на Професионален пенсионен фонд „Доверие”, публикувани от Комисия за финансов надзор.

\*Стандартното отклонение е статистическа мярка за разсейването на една величина около нейната средна аритметична или очаквана стойност.

\*Коефициентът на Шарп е показател, който съпоставя постигнатата доходност от управлението на инвестиционен портфейл и поетия риск за постигане на тази доходност. Стойност за коефициента на Шарп се оповестява само в случай, че постигнатата номинална доходност за периода е по-висока от безрисковата доходност за съответната година и поради тази причина не е оповестен коефициентът за 2008 г.

\*Посочените резултати нямат по необходимост връзка с бъдещи резултати. Постигането на положителна доходност, получаването на пълния размер на внесените средства и увеличаването на стойността на дяловете не е гарантирано.

##### **1.3. Осигурени лица**

## ПРОФЕСИОНАЛЕН ПЕНСИОНЕН ФОНД

### ДОВЕРИЕ

Осигурени лица са всички лица, които са регистрирани участници във фонда и имат постъпила поне една вноска.

Към 31.12.2011 г. броят на осигурените лица в ППФ Доверие е 76,658, което представлява 31.00% от общо осигурените в професионални фондове в България.

Промяната в броя на осигурените лица спрямо отчетените към 31.12.2010 г. (76,045 лица) е 0.81%.

#### ***1.3.1. Новоосигурени лица***

Новоосигурени лица са регистрираните участници на фонда, за които през съответната година постъпва първа вноска.

През 2011 г. ППФ Доверие увеличи своите осигурени с 5,608 нови лица, работещи при условията на 1 и 2 категория труд, за които е постъпила поне една вноска. От тях 1,971 са лица с първоначален избор, 2,021 прехвърлени от други фондове и 1,616 служебно разпределени лица от НАП.

#### ***1.3.2. Първоначален избор***

Всички лица, работещи при условията на първа или втора категория труд, в тримесечен срок от възникване на правоотношението могат да изберат професионален пенсионен фонд. Приемане на заявленията за участие в професионален фонд се извършва от Национална агенция за приходите (НАП) по ред и начин, определен в Наредба №33 от 19.09.2006 г. на Комисията за финансов надзор.

През 2011 г. заявленията на 746 лица бяха приети от НАП и са включени като регистрирани участници в ППФ Доверие.

#### ***1.3.3. Служебно разпределени лица***

Подлежащи на служебно разпределение са лицата, които не са упражнили правото си на избор или са направили това повече от един път. Служебното разпределение се извършва по ред и начин, определен в Инструкция №1 от 21.06.2006 г. на Комисията за финансов надзор и Управителния съвет на Национална агенция за приходите.

През 2011 г. бяха извършени общо пет служебни разпределения в девет фонда на 9,948 лица, с 57.78% по-малко в сравнение с 2010 г. (23,560 лица)

Общият брой на служебно разпределените лица в ППФ Доверие е 1,816, което представлява 18.25% от всички разпределени лица от НАП. За 88.99% от тези разпределени лица постъпиха осигурителни вноски през 2011 г.

#### ***1.3.4. Прехвърлени лица***

Прехвърлени лица са всички лица, прехвърлили средства или променили своето участие в рамките на календарната година.

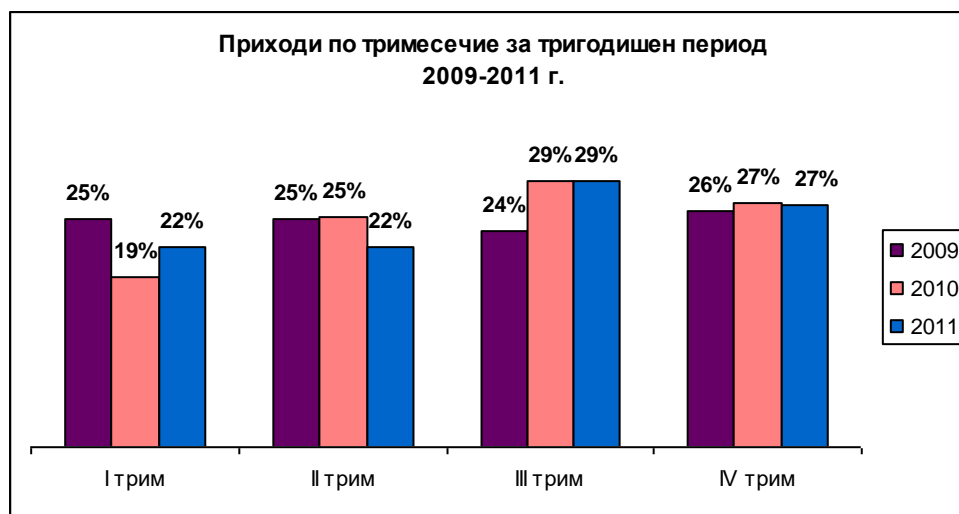
През 2011 г. от други професионални фондове бяха прехвърлени 2,021 лица, със 33.25% по-малко от резултатите по този показател през 2010 г. (3,028 лица).

**ДОВЕРИЕ**

**1.4. Приходи**

През 2011 г. в ППФ Доверие средства постъпиха за 51,677 лица, което представлява 67.41% от осигурените лица. Общият размер на постъпилите средства във Фонда е 25,566,469 лв., като 84.46 % са осигурителни вноски и лихви, а 15.54% - са прехвърлени от други фондове.

Сравнение на тримесечните постъпления за тригодишен период



От преведените средства от НАП през 2011 г. 88.63% представляват вноски за текущата година, а 11.37% - за минали години.



Средно годишно на едно осигурено лице през 2011 г. са постъпили 495.32 лв., което е с 23.4% по-малко от 2010 г. (646.48 лв.)

## ПРОФЕСИОНАЛЕН ПЕНСИОНЕН ФОНД

### ДОВЕРИЕ

Средно месечна осигурителна вноска, постъпила от НАП за 2011 г. е 73.22 лв., с 3.35% повече от 2010 г. (70,85 лв.)

Средно прехвърлена сума на едно лице в ППФ Доверие за 2011 г. е 1,965.30 лв., с 5.22% по-малко от 2010 г. (2,073.46 лв.)

#### **1.5. Осигурени лица, напуснали фонда**

Осигурени лица, напуснали професионален пенсионен фонд, са лицата, пожелали прехвърляне в друг универсален пенсионен фонд или в случаите на настъпване на осигурително събитие (ранно пенсиониране по §4 от ПЗР на КСО, навършване на възрастта за пенсиониране в ДОО или наследяване). Натрупаните суми на лица, възползвали се от правото за ранно пенсиониране по §4 от ПЗР на КСО, се прехвърлят в НОИ.

През 2011 г. 4,995 лица се напуснали ППФ Доверие, което е с 20.8% по-малко от 2010 г. (6,307 лица).

Прехвърлени в други професионални фондове са 3,645 лица, което представлява 72.97% от напусналите фонда и е с 4 % по-малко от 2010 г. (3,799 лица).

Лицата, напуснали фонда поради настъпване на осигурителен случай, са 1,350 или 27% от напусналите фонда. В сравнение с 2010 г. (2,508 лица), лицата със закрити партии поради настъпване на осигурително събитие са намалели с 46.17%.

Осигурителен случай	Брой лица, напуснали фонда											
	2001	2002	2003	2004	2005	2006	2007	2008	2009	2010	2011	Общо
Пенсионери §4 от ПЗР на КСО	706	1,615	1,764	2,201	2,050	1,963	1,965	1,704	2,366	2,052	774	<b>19,160</b>
Пенсионери чл.68/69 на КСО	1	36	32	55	50	90	118	135	138	276	301	<b>1,232</b>
Починали	11	105	84	151	176	181	212	208	189	180	275	<b>1,564</b>
<b>ОБЩО</b>	<b>718</b>	<b>1,756</b>	<b>1,880</b>	<b>2,407</b>	<b>2,276</b>	<b>2,234</b>	<b>2,295</b>	<b>2,047</b>	<b>2,693</b>	<b>2,508</b>	<b>1,350</b>	<b>21,956</b>

Средният размер на натрупаните средства за едно лице, възползвало се от правото за ранно пенсиониране в НОИ на основание §4 от ПЗР на КСО, които са прехвърлени през 2011 г. в националната институция е 2,007.75 лв.

Средният размер на изплатените суми на лица, придобили пенсия за стаж и възраст по чл.68 от КСО е 2,318.32 лв.

## **2. Финансова дейност**

### **2.1. Приходи от лихви**

Общо приходите от лихви през 2011 година са в размер на 5,842 хил. лв. спрямо 6,188 хил. лв. за 2010 година, като намалението е основно в резултат на намалението на портфейла на фонда.

### **2.2. Приходи и разходи от операции с финансови активи и инструменти**

## ПРОФЕСИОНАЛЕН ПЕНСИОНЕН ФОНД

### ДОВЕРИЕ

В резултат на извършените през 2011 година сделки с ценни книжа, държани за търгуване и ежедневната им преценка по тяхната справедлива цена, Фондът е реализирал приходи в размер на 72,454 хил. лв. и респективно е извършил 74,699 хил. лв. разходи спрямо 102,130 хил. лв. приходи и 99,383 хил. лв. разходи за 2010 година. Резултатът отразява както еднократния ефект от намалението на портфейла към 31.03.2011 г., така и задълбочаването на международната финансова и дългова криза и предприетото реструктуриране на портфейла чрез намаляване на книжата с променлив доход и увеличаване основно на инвестициите в български ДЦК и ДЦК на страни от ЕС.

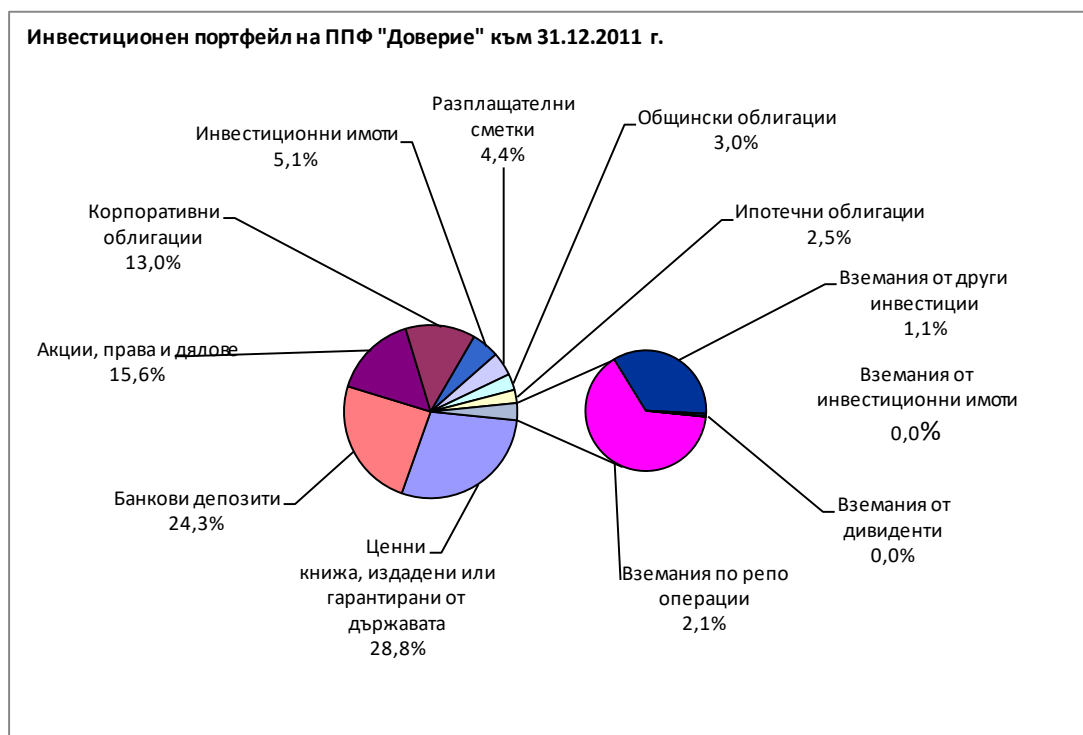
### 2.3. Операции с чуждестранни валути

Приходите и съответно разходите от операции с чуждестранна валута се формират основно от притежаваните в портфейла ценни книжа, деноминирани в американски долари, британски паунд, швейцарски франк и шведски крони и съответно политиката на фонда да хеджира валутния риск посредством форуърдни договори, което за 2011 година резултира в положителен нетен ефект от хеджиращите операции.

Хеджирани позиции са ценни книжа, деноминирани в долари и британски паунди, а именно - български и чуждестранни ДЦК и чуждестранни корпоративни облигации, акции и КИС с обща пазарна стойност към 31.12.2011 г. в размер на 20,697 хил. лева. В баланса на фонда към 31.12.2011 г., като резултат от валутните форуърдни договори е отразено задължение в размер на 437 хил. лв. и вземане в размер на 3 хил. лв.

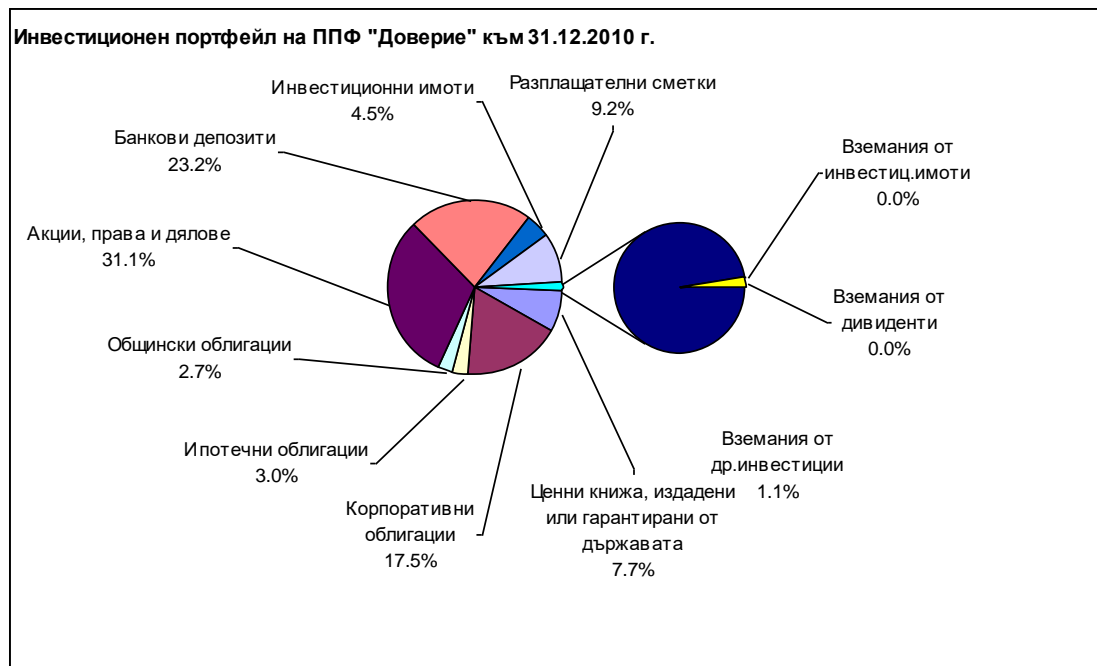
### 3. Анализ на структурата на портфейла

Структура на портфейла към 31.12.2011 г.



**ДОВЕРИЕ**

Структура на портфейла към 31.12.2010 г.



### 3.1. Парични средства

Паричните средства намаляват значително спрямо предходната година във връзка с намалението на активите и провежданата политика.

### 3.2. Вземания

Вземанията, свързани с инвестициите /вземания, дължими за периода, свързани с неполучени лихви, дивиденди и др. без репо-сделки/ намаляват незначително към края на периода спрямо предходния във връзка с текущото състояние на инвестициите и притежаваните финансови инструменти.

### 3.3. Инвестиционни имоти

През 2011 година Фондът не е реализирал приходи от преценка на инвестиционни имоти.

### 3.4. Държавни ценни книжа

Относителният дял вече надхвърля 28% от стойността на активите, като се вземат в предвид и инвестициите в чужбина, не малка част от които са чуждестранни ДЦК, което се дължи на активните действия по реструктурирането на портфейла.

**ДОВЕРИЕ**

**3.5. Банкови депозити в лева**

През 2011 г фондът продължи да се възползва от атрактивните предложения за инвестиции в банкови депозити в лева в местни банки, които нарастнаха в абсолютно изражение и като относителен дял.

**3.6. Банкови депозити във валута**

Намаляват значително в абсолютно изражение, което се дължи основно на откриване на нови депозити преимуществено в лева и по-малко като относителен дял в резултат на намаляване размера на активите.

**3.7. Ипотечни облигации**

Този пазарен сегмент не търпи съществено развитие през годината. Стойността на инвестициите намалява в абсолютно изражение поради падежиране на една облигационна емисия през годината и като относителен дял от активите на фонда. Ипотечните облигации в портфейла са издадени от банки с разрешение за дейност в България и представляват класически инструмент на банкова корпоративна облигация, обезпечена с ипотечи съгласно закона за ипотечните облигации.

**3.8. Корпоративни облигации**

Значително намаление на размера в абсолютна стойност, съпроводено и с намаление на относителния дял в портфейла. Развитието на този пазарен сегмент отбеляза известен интерес от страна на инвеститорите спрямо 2010 г., търсейки по-голяма сигурност в инвестициите спрямо капиталовите инструменти и същевременно по-висока доходност от държавния или държавно гарантиран дълг. Реализираните обеми са все още значително по-ниски от постигнатите през 2008 г., от края на която настъпи рязко свиване на пазара поради увеличаване на риска по корпоративните дългове

**3.9. Общински облигации**

Относителният дял продължава да е минимален при запазване на обема и структурата на портфейла поради липсата на развитие на този пазарен сегмент през годината.

**3.10. Чуждестранни ценни книжа**

Чуждестранните ценни книжа намаляват с над 29% в абсолютно изражение в резултат на активните действия по реструктуриране на портфейла, като и като относителен дял от портфейла. Намалява се основно обемът на инвестициите в акции и дялове от индексни и взаимни фондове срещу увеличаване на инвестициите в ДЦК на държави от ЕС.

**3.11. Акции**

Текущата година регистрира глобален спад на този пазарен сегмент, продиктуван от негативните икономически данни и задълбочаващата се дългова криза. В резултат на прилаганата активна стратегия по повод управлението на портфейла от акции и дялове и спада на фондовите пазари, се намали относителният дял и абсолютната стойност на акциите и дяловете взети заедно, като се запазиха инвестиции в ограничен кръг

**ДОВЕРИЕ**

компании, подбрани на база финансови показатели, география, сектор и дивидентна политика.

**3.12. Задължения**

Текущите задължения нарастват в абсолютна стойност в резултат на задължения във връзка с инвестициите на Фонда, допълнени от дължими такси към ПОК.

Мирослав Маринов

Директор на Дирекция ФСИ  
Директор

Даниела Петкова

Главен Изпълнителен

**ПРОФЕСИОНАЛЕН ПЕНСИОНЕН ФОНД**

**ДОВЕРИЕ**

**ОТЧЕТ ЗА ДОХОДИТЕ**

за годината, приключваща на 31.12.2011 г.

	<u>2011</u>	<u>2010</u>
	BGN'000	BGN'000
<b>ПРИХОДИ</b>		
Приходи от дивиденди	637	763
Приходи от лихви	5,842	6,188
Приходи от операции с ценни книжа	72,454	102,130
Приходи от операции с чуждестранна валута	13,371	18,815
<b>ВСИЧКО ПРИХОДИ</b>	<b><u>92,304</u></b>	<b><u>127,896</u></b>
<b>РАЗХОДИ</b>		
Разходи по операции с ценни книжа	74,699	99,383
Разходи по операции с чуждестранна валута	13,570	17,922
Разходи от инвестиционни имоти	11	146
<b>ВСИЧКО РАЗХОДИ</b>	<b><u>88,280</u></b>	<b><u>117,451</u></b>
<b>ДОХОД</b>	<b><u>4,024</u></b>	<b><u>10,445</u></b>

*Приложения от 1 до 6 са неразделна част от финансовите отчети.*

20.02.2012 г.

Съставител:

Недялка Кънчева

Ръководител:

Даниела Петкова

Одитор:

БДО България ООД

Стоянка Апостолова, управител  
ДЕС, регистриран одитор

Богданка Соколова, управител  
ДЕС, регистриран одитор

**ПРОФЕСИОНАЛЕН ПЕНСИОНЕН ФОНД**

**ДОВЕРИЕ**

**СЧЕТОВОДЕН БАЛАНС**

към 31.12.2011 г.

	<u>31.12.2011</u>	<u>31.12.2010</u>
	BGN'000	BGN'000
<b>АКТИВ</b>		
<b>Нетекущи активи</b>		
Банкови депозити	12,965	2,261
Инвестиционни имоти	8,162	8,162
<b>Всичко нетекущи активи</b>	<u>21,127</u>	<u>10,423</u>
<b>Текущи активи</b>		
Парични средства и еквиваленти	18,732	25,406
Банкови депозити	13,789	31,774
Ценни книжа, издадени или гарантирани от държавата	23,296	9,538
Ценни книжа, приети за търговия на регулираните пазари за ценни книжа	32,453	42,289
Общински облигации	859	1,006
Ипотечни облигации	3,915	5,586
Инвестиции в чужбина	39,299	55,441
Вземания, свързани с инвестиции	5,056	1,897
<b>Всичко текущи активи</b>	<u>137,399</u>	<u>172,937</u>
<b>ВСИЧКО АКТИВИ</b>	<u>158,526</u>	<u>183,360</u>
<b>ПАСИВ</b>		
<b>Нетекущи пасиви</b>		
Задължения към осигурени лица	157,944	183,190
<b>Всичко нетекущи пасиви</b>	<u>157,944</u>	<u>183,190</u>
<b>Текущи пасиви</b>		
Задължения към ПОД	145	154
Други текущи пасиви	437	16
<b>Всичко текущи пасиви</b>	<u>582</u>	<u>170</u>
<b>ВСИЧКО ПАСИВИ</b>	<u>158,526</u>	<u>183,360</u>

**ПРОФЕСИОНАЛЕН ПЕНСИОНЕН ФОНД**

**ДОВЕРИЕ**

*Приложения от 1 до 6 са неразделна част от финансовите отчети.*

20.02.2012 г.

Съставител:

Недялка Кънчева

Ръководител:

Даниела Петкова

Одитор:

БДО България ООД

Стоянка Апостолова, управител

ДЕС, регистриран одитор

Богданка Соколова, управител

ДЕС, регистриран одитор

**ПРОФЕСИОНАЛЕН ПЕНСИОНЕН ФОНД ДОВЕРИЕ**

**ОТЧЕТ ЗА ПАРИЧНИТЕ ПОТОЦИ**

за годината, приключваща на 31.12.2011 г.

	2011 /BGN'000/			2010 /BGN'000/		
	Постъпления	Плащания	Нетен поток	Постъпления	Плащания	Нетен поток
<b>Парични потоци от пенсионноосигурителна дейност</b>						
Парични потоци, свързани с осигурени лица	21,595	41,189	(19,594)	24,415	9,372	15,043
Парични потоци от/към други пенсионни фондове	301	7,302	(7,001)	2,785	6,806	(4,021)
Парични потоци от/към пенсионноосигурителното дружество, в т.ч:	2	2,708	(2,706)	1	2,978	(2,977)
- такси	-	2,706	(2,706)	-	2,977	(2,977)
- други	2	2	-	1	1	-
Парични потоци от дивиденди	658	-	658	739	-	739
Парични потоци от лихви	5,724	-	5,724	5,485	-	5,485
Парични потоци от сделки с инвестиции	232,980	217,129	15,851	123,654	118,696	4,958
Парични потоци от сделки с чуждестранна валута	4,481	3,630	851	6,669	8,113	(1,444)
Парични потоци свързани с инвестиционни имоти	-	11	(111)	-	111	(111)
Други парични потоци	-	-	-	12	15	(3)
<b>Изменение на паричните средства през периода</b>			<b>(6,257)</b>			<b>17,669</b>
Парични средства в началото на периода			24,989			7,320
Парични средства в края на периода			18,732			24,989
<i>Допълнителна информация</i>						
<i>Платени лихви</i>						
			-			-
<i>Получени лихви</i>						
			5,724			5,485

*Приложения от 1 до 6 са неразделна част от финансовите отчети.*

20.02.2012 г.

Съставител:  
Недялка Кънчева

Ръководител:  
Даниела Петкова

Одитор:  
БДО България ООД

Стоянка Апостолова, управител  
ДЕС, регистриран одитор

Богданка Соколова, управител  
ДЕС, регистриран одитор

## **1. Организация и дейност на Професионален пенсионен фонд Доверие**

### **1.1 Организация**

Професионален пенсионен фонд Доверие (Фондът, ППФ Доверие, ППФ) е регистриран на 28 ноември 2000 година с решение No 13905/2000 година на Софийски градски съд.

Фондът е отделно юридическо лице, което се представлява пред трети лица и се управлява от Пенсионно-осигурителна компания Доверие (ПОК Доверие, Дружеството), представлявана от Главния си изпълнителен директор.

Общото събрание на акционерите на ПОК Доверие от 24 юни 2002 година взе решение за вливане на Българско пенсионно-осигурително дружество и управляваните от него фондове в Пенсионно-осигурителна компания Доверие и управляваните от нея съответни пенсионни фондове. След осъществяване на необходимите процедури на 20 май 2003 година Български професионален пенсионен фонд се вля в Професионален пенсионен фонд Доверие.

### **1.2 Дейност**

Първите осигурителни вноски във Фонда се получават през 2001 година и се отнасят за 2000 и 2001 година.

Към 31 декември 2011 година общият брой на членовете на ППФ Доверие по данни на КФН е 76 658.

Доходността от инвестирането на активите на ППФ Доверие за периода 2011 г. е 1.21% на годишна база (по данни на КФН).

## **2. Основни принципи на счетоводната политика**

### **2.1. Счетоводни принципи и база на финансовите отчети**

Професионален пенсионен фонд Доверие води своето счетоводство съгласно счетоводните принципи и методи, заложи в Закона за счетоводство, Наредба №9/19.11.2003 година за начина и реда за оценка на активите и пасивите на фондовете за допълнително пенсионно осигуряване и на пенсионно-осигурителното дружество, на стойността на нетните активи на фонда, за изчисляване и обявяване на стойността на един дял и за изискванията към воденето на индивидуалните партиди, издадена от председателя на Комисията за финансов надзор (КФН) (Наредба № 9) и Международните стандарти за финансови отчети (МСФО).

Финансовите отчети на Фонда са изготвени в съответствие с Международните стандарти за финансови отчети (International Financial Reporting Standards (IFRS)). Международните стандарти за финансови отчети включват Международните стандарти за финансови отчети и тълкувания на Комитета за разяснения на МСФО (КРМСФО), одобрени от Съвета по Международни счетоводни стандарти и Международните счетоводни стандарти (International Accounting Standards(IAS)) и тълкуванията на Постоянния комитет за разясняване (ПКР), одобрени от Комитета по Международни счетоводни стандарти (КМСС) и са приети от Комисията на Европейския съюз.

**Промени в МСФО**

Посочените по-долу МСФО, промени в МСФО и разяснения, са приети от СМСС и КРМСФО към датата, на която финансовите отчети са одобрени за издаване и влизат в сила за годишни периоди, започващи на или след 1 януари 2011 година.

**Стандарти и разяснения, одобрени от Комисията към датата на финансовите отчети**

**Стандарт или разяснение, дата на влизане в сила      Име на стандарта или разяснението**

МСФО 1 (изменен), в сила за годишни периоди, започващи на или след 1 юли 2010 година	Прилагане за първи път на Международните стандарти за финансови отчети
МСС 24 (изменен), в сила за годишни периоди, започващи на или след 1 януари 2011 година	Оповестяване на свързани лица
МСС 32 (изменен), в сила за годишни периоди, започващи на или след 1 февруари 2010	Финансови инструменти: Представяне
КРМСФО 14 (изменено), в сила за годишни периоди, започващи на или след 1 януари 2011	Предплащане на минимално финансиране
КРМСФО 19, в сила за годишни периоди, започващи на или след 1 юли 2010	Погасяване на финансови задължения с инструменти на собствения капитал
Изменение на МСФО 7, в сила за годишни периоди, започващи на или след 1 юли 2011	Изменението води до по-голяма прозрачност при отчитането на сделки с прехвърляне на финансови инструменти
Подобрения на МСФО от май 2010, в сила за годишни периоди, започващи на или след 1 януари 2011 година	Засягат поясненията, представянето, признаването или принципите на оценяване, изложени в МСФО 1, 3, 7, МСС 21, 28, 31, 34, КРМСФО 13.

**Стандарти и разяснения, които са приети от СМСС и КРМСФО, но не са одобрени от Комисията към датата на финансовите отчети**

<b>Стандарт или разяснение, дата на влизане в сила</b>	<b>Име на стандарта или разяснението</b>
МСФО 9, в сила за годишни периоди, започващи на или след 1 януари 2013 г.,	Стандартът установява принципи, правила и критерии за класификация и оценка на финансовите активи
МСФО 10, в сила за годишни периоди, започващи на или след 1 януари 2013 г.	Консолидирани финансови отчети
МСФО 11, в сила за годишни периоди, започващи на или след 1 януари 2013 г.	Съвместни споразумения
МСФО 12, в сила за годишни периоди, започващи на или след 1 януари 2013 г.	Оповестяване на участия в други предприятия
МСФО 13, в сила за годишни периоди, започващи на или след 1 януари 2013 г.	Оценяване по справедлива стойност

МСС 27, в сила за годишни периоди, започващи на или след 1 януари 2013 г.	Индивидуални финансови отчети
МСС 28, в сила за годишни периоди, започващи на или след 1 януари 2013 г.	Инвестиции в асоциирани предприятия
Изменения на МСС 12, в сила за годишни периоди, започващи на или след 1 януари 2012 година	Стандартът изисква оценяване на отсрочените данъци, свързани с активи, в зависимост от начина, по който се очаква да бъде възстановена тяхната балансова стойност чрез използване или продажба
Изменения на МСФО 1, в сила за годишни периоди, започващи на или след 1 юли 2011 г.	Тежка хиперинфлация и отстраняване на дълготрайни активи при прилагане на МСФО1
Изменения на МСС 1, в сила за годишни периоди, започващи на или след 1 юли 2012 г.	Представяне на позициите на другия всеобхватен доход
МСС 19, в сила за годишни периоди, започващи на или след 1 януари 2013 г.	Промените са изисквания за обезщетения при пенсиониране и други обезщетения след прекратяване на трудовите отношения, доходи при напускане и други промени
Изменения на МСФО 7, в сила за годишни периоди, започващи на или след 1 януари 2013 г.	Оповестявания – прихващане на финансови активи и финансови пасиви.
Изменения на МСС 32, в сила за годишни периоди, започващи на или след 1 януари 2014 г.	Прихващане на финансови активи и финансови пасиви.
КРМСФО 20, в сила за годишни периоди, започващи на или след 1 януари 2013 г.	Разходи по отстраняване на отпадъци в производствената фаза на открити рудници.

Някои от стандартите и разясненията, посочени по-горе не са приложими за дейността на Фонда, поради което няма да окажат влияние върху финансовите отчети. За останалите към датата на съставянето на тези отчети ръководството на Фонда все още не е оценило потенциалните ефекти от тези промени върху финансовите отчети.

Основните счетоводни политики, прилагани при изготвянето на финансовите отчети, са посочени по-долу. Тези счетоводни политики са прилагани последователно през всички представени години, освен ако не е посочено друго.

## 2.2. Отчетна единица

Приложените финансови отчети са представени в хиляди лева, освен ако не е упоменато друго.

## 2.3. Парични средства

Паричните средства включват: парични средства в брой, по сметки в банки, депозити с остатъчен срок до падежа от 3 месеца, както и начислените, но неполучени лихви към датата на баланса.

Паричните средства, вземанията и задълженията, деноминирани в чуждестранна валута се отчитат в левова равностойност на база валутния курс към датата на операцията и се преоценяват ежедневно, като се използва официалният курс на БНБ. Към 31.12.2011 година те са представени по заключителния курс на БНБ.

Курсовите разлики от преоценката се третираат като текущи финансови приходи и разходи за годината и се включват в отчета за доходите за текущата година.

#### **2.4 Вземания**

Вземанията се отчитат по номинална стойност. Вземанията са свързани с инвестициите /вземания, дължими за периода, свързани с неполучени лихви, дивиденди и др./.

В случаите, когато има сключени договори за обратно изкупуване /репо-сделки/ и когато Фондът е приемаща страна на финансови инструменти, предмет на репо-сделки, в баланса се отразява вземане по репо-сделки. Обезпечение по сделката са ценните книжа, предмет на сделката. Възникналото вземане се оценява последващо по амортизирана стойност, определена чрез натрупване на полагащата се лихва. Ценните книжа, предмет на сделката не се включват като финансов актив в баланса и не се оценяват последващо.

#### **2.5. Инвестиционни имоти**

Първоначално инвестиционните имоти се оценяват по цена на придобиване, която включва покупната цена и разходите по сделката.

Последващи разходи – с последващите разходи, свързани с инвестиционните имоти, се коригира балансовата стойност, когато е вероятно ППФ да има икономическа изгода над тази от първоначално оценената стандартна ефективност на съществуващия инвестиционен имот.

Последваща оценка – прилага се моделът на справедлива стойност. След първоначалното признаване, всеки отделен инвестиционен имот се отчита по справедлива стойност, като разликите, възникващи от промяната в справедливата стойност се признават като текущ финансов приход или разход.

#### **2.6. Задължения**

Текущите задължения се отчитат по номинална стойност. Текущите задължения на Професионален пенсионен фонд Доверие са от такси към Пенсионно-осигурителното дружество и инвестициите на фонда.

Всички получени вноски от пенсионно-осигурените лица се отчитат с датата на постъпване по сметка на Фонда и се третираат като нетекущи задължения.

#### **2.7. Приходи от лихви**

Приходите на ППФ се признават съгласно характеристиките на всеки финансов инструмент. Лихвите по депозити, ДЦК, корпоративните, общинските и ипотечни облигации са изчислени с натрупване към края на годината.

#### **2.8. Приходи и разходи от операции с финансови активи и инструменти**

Ценните книжа, държани за търгуване се преоценяват ежедневно до тяхната справедлива цена, като разликата се отчита като текущи приходи и разходи в отчета за доходите.

## **2.9. Приходи от инвестиционни имоти**

След първоначалното признаване, инвестиционните имоти се отчитат по справедлива стойност, като разликите, възникващи от промяната в справедливата стойност се признават като текущ финансов приход или разход.

## **2.10. Преоценка на чуждестранни валути**

Сделките в чуждестранна валута се оценяват в български лева по действащия в момента на сделката обменен курс на БНБ.

Валутно-курсните разлики, възникващи при уреждането на сделки или отчитането на операции в чуждестранни валути по курсове, различни от тези, по които те са били първоначално оценени, се определят в момента на тяхното възникване и се включват в отчета за доходите.

Съгласно Наредба 9, считано от 1 юли 2004 г. паричните средства, вземанията и задълженията, деноминирани в чуждестранна валута се преоценяват ежедневно по централния курс на БНБ.

## **2.11. Хеджиране**

Съгласно възприетата инвестиционна политика, позициите в чуждестранна валута следва да бъдат хеджирани. Хеджирането се счита за ефективно, когато резултатите са в границите от 80 до 125 процента. През 2011 г. хеджиращи операции са извършвани чрез валутни форуърдни договори с няколко банки.

## **2.12. Справедлива стойност на финансовите инструменти**

Ползването на адекватна информация от финансовите пазари (банки – попечители, БФБ и финансово-информационни системи Reuters, Bloomberg) позволява определянето на справедливата стойност на притежаваните от Фонда финансови инструменти, спазвайки и изискванията на Наредба 9.

## **2.13. Инвестиции**

Инвестициите в ценни книжа се отчитат като ценни книжа, държани за търгуване и считано от 1 юли 2004 година ежедневно се оценяват по справедлива стойност съгласно изискванията на Наредба 9. Разликите от преоценката на инвестициите в ценни книжа се признават текущо като финансови приходи и разходи и се отразяват отчета за доходите.

## **2.14. Събития след края на отчетния период**

Събития, настъпили след датата, към която са съставени финансовите отчети, които дават допълнителна информация за състоянието на Фонда към тази дата (коригиращи събития), са отразени във финансовите отчети.

## ПРОФЕСИОНАЛЕН ПЕНСИОНЕН ФОНД ДОВЕРИЕ

Събития, настъпили след датата, към която са съставени финансовите отчети, които не са коригиращи, се оповестяват в бележките към финансовите отчети, ако са съществени.

### 3. Нетни активи на Пенсионния фонд

Нетните активи на ППФ към 31 декември 2011 и 2010 година са както следва:

	Бележки	31.12.2011 BGN'000	31.12.2010 BGN'000
<b>АКТИВИ</b>			
Държавни ценни книжа	3.1	23,296	9,538
Депозити в лева	3.2	17,588	14,586
Депозити във валута	3.3	20,944	27,878
Инвестиционни имоти	3.4	8,162	8,162
Ипотечни облигации	3.5	3,915	5,586
Корпоративни облигации	3.6	17,513	23,981
Общински облигации	3.7	859	1,006
Чуждестранни ценни книжа	3.8	39,299	55,441
Вземания, свързани с инвестиции	3.9	5,056	1,897
Акции, търгувани на БФБ - София	3.10	14,940	18,308
Разплащателни сметки в лева		2,038	16,579
Разплащателни сметки във валута		4,916	398
<b>ОБЩО АКТИВИ</b>		<b>158,526</b>	<b>183,360</b>
Минус: Задължения	3.11	(582)	(170)
<b>ОБЩО НЕТНИ АКТИВИ</b>		<b>157,944</b>	<b>183,190</b>

Активите на Професионалния пенсионен фонд са инвестирани предимно в ДЦК и депозити, деноминирани в евро и лева. Освен това, част от средствата на Фонда са инвестирани в ипотечни, корпоративни и общински облигации, в чуждестранни ценни книжа, КИС, както и в акции, търгувани на регулирани пазари и инвестиционни имоти. Всички инвестиции са преоценени по пазарната им стойност.

#### 3.1. Държавни ценни книжа, издадени от Република България

В резултат на задълбочаващата се финансова и дългова криза и регистрираните спадове на международните финансови пазари Фондът увеличи значително инвестициите в държавни дългови ценни книжа за сметка на инвестициите в акции и дялове в индексни и взаимни фондове.

**ПРОФЕСИОНАЛЕН ПЕНСИОНЕН ФОНД ДОВЕРИЕ**

	<b>31.12.2011</b>	<b>31.12.2010</b>
	BGN'000	BGN'000
Държавни ценни книжа, деноминирани в лева	5,623	2,534
Държавни ценни книжа, деноминирани в чуждестранна валута	17,673	7,004
<b>Общо</b>	<b>23,296</b>	<b>9,538</b>

Експозицията на Фонда в български държавни ценни книжа към 31.12.2011 г е както следва:

<b>ЕМИТЕНТ</b>	<b>ISIN</b>	<b>Лихвен купон</b>	<b>Валута</b>	<b>Номинал /'000/</b>	<b>Падеж</b>	<b>Пазарна стойност /BGN'000/</b>
Република България	BG2040010212	5.000%	BGN	2,350	13.7.2020	2,402
Република България	BG2040011210	5.000%	BGN	2,176	19.7.2021	2,196
Република България	BG2040110210	4.500%	BGN	996	17.2.2017	1,025
Република България	BG2030011113	4.000%	EUR	500	30.3.2016	988
Република България	BG2040210218	5.750%	EUR	2,570	29.9.2025	5,234
Република България	XS0145623624	8.250%	USD	6,560	15.1.2015	11,451
<b>Общо</b>						<b>23,296</b>

Инвестициите в ДЦК са преоценени по пазарна стойност. Не са налице обективни доказателства за обезценка.

### 3.2. Банкови депозити в лева

Размерът на банковите депозити в лева на ППФ към 31 декември 2011 година възлиза на 17,349 хил. лв. Натрупаната лихва по тези депозити към 31 декември 2011 година е 239 хил. лв., отразена в стойността на депозитите в баланса на фонда. Среднопретегленият лихвен процент, изчислен на база номиналната стойност на депозитите в лева с остатъчен срок до падежа от над един месец, е в размер на 5.86%.

<b>Банка</b>	<b>Валута</b>	<b>Номинал /'000/</b>	<b>Падеж</b>	<b>Стойност /BGN'000/</b>	<b>Кредитен рейтинг</b>	<b>Рейтинго ва агенция</b>
УниКредит Булбанк АД	BGN	1,800	22.03.2012	1,885	BBB	S & P
УниКредит Булбанк АД	BGN	1,000	29.03.2012	1,046	BBB	S & P
Райфайзенбанк ЕАД	BGN	850	07.05.2012	881	Ваа3	Moody's
Райфайзенбанк ЕАД	BGN	1,500	28.09.2012	1,521	Ваа3	Moody's
Райфайзенбанк ЕАД	BGN	1,917	27.10.2014	1,938	Ваа3	Moody's
Райфайзенбанк ЕАД	BGN	3,282	28.10.2014	3,317	Ваа3	Moody's
Сосиете Женерал Експресбанк АД	BGN	7,000	05.01.2012	7,000	BBB+	Fitch

**Общо**

**17,588**

### 3.3. Банкови депозити във валута

Размерът на банковите депозити (по номинал) във валута на ППФ към 31 декември 2011 г. възлиза на 10,426 хил. евро. Натрупаната лихва по тези депозити към 31 декември 2011 г. е 553 хил. лв., отразена в стойността на депозитите в баланса на фонда. Среднопретегленият лихвен процент, изчислен на база номиналната стойност на депозитите в евро, е в размер на 5.07%.

Банка	Валута	Номинал /’000/	Падеж	Стойност /BGN’000/	Кредитен рейтинг	Рейтинг ова агенция
СИБанк	EUR	876	01.02.2012	1,846	BBB+	Fitch
ПроКредитбанк АД	EUR	2,457	09.05.2012	4,986	BB+	Fitch
УниКредит Булбанк АД	EUR	700	11.06.2012	1,404	BBB	S & P
УниКредит Булбанк АД	EUR	1,300	28.06.2012	2,602	BBB	S & P
Кей Би Си Банк НВ	EUR	1,200	30.07.2012	2,395	A1	Moody’s
Българска банка за развитие	EUR	2,100	11.11.2013	4,179	BBB+	BCRA
Българска банка за развитие	EUR	1,793	28.10.2013	3,532	BBB+	BCRA
<b>Общо</b>				<b>20,944</b>		

### 3.4. Инвестиционни имоти

Към 31 декември 2011 година Професионален пенсионен фонд Доверие притежава инвестиция в следните недвижими имоти:

Описание	Дата на придобиване	Местонахождение на имота	Цена на придобиване /BGN’000/	Справедлива стойност в /BGN’000/
Офис помещение	11.07.2002	гр. Търговище	33	66
УПИ	30.11.2010	с. Свети Влас	4,610	4,527
УПИ	23.11.2007	с. Свети Влас	3,652	3,569
<b>Общо</b>				<b>8,162</b>

Стойността на недвижимите имоти в счетоводния баланс е посочена по справедлива стойност, определена въз основа на оценка от независим оценител, съгласно изискванията на Наредба 9.

### 3.5. Ипотечни облигации

През текущата година отново липсваше предлагане на този вид инструмент на пазара в България. Ипотечните облигации в портфейла са издадени от банки с разрешение за дейност в

България и представляват класически инструмент на банкова корпоративна облигация, обезпечена с ипотеки съгласно Закона за ипотечните облигации.

Облигациите са приети за търговия на облигационния сегмент на БФБ – София.

Съгласно действащото законодателство, ипотечните облигации се оценяват ежедневно по справедлива стойност, която най-често е обявената цена «купува» на БФБ - София.

Ипотечни облигации

ЕМИТЕНТ	ISIN	Лихвен купон	Валута	Номинал /'000/	Падеж	Пазарна стойност /BGN'000/	Кредитен рейтинг на емитента	Рейтингова агенция
Българо Американска Кредитна Банка АД – шеста емисия	BG2100020093	7.500%	EUR	1,100	07.12.2012	2,173	B	S&P
ТБ Инвестбанк АД – трета емисия	BG2100009088	8.000%	EUR	850	13.06.2013	1,742	BB	BACR
<b>Общо</b>						<b>3,915</b>		

### **3.6. Корпоративни облигации**

Развитието на този пазарен сегмент отбеляза известен интерес от страна на инвеститорите спрямо 2010 г., търсейки по-голяма сигурност в инвестициите спрямо капиталовите инструменти и същевременно по-висока доходност от държавния или държавно гарантиран дълг. Реализираните обеми са все още значително по-ниски от постигнатите през 2008 г., от края на която настъпи рязко свиване на пазара поради увеличения риск по корпоративните дългове.

Значителна част от облигациите са приети за търговия на облигационния сегмент на БФБ – София, като за останалите съществува ангажимент от страна на емитента за листването им на фондовата борса

Съгласно действащото законодателство корпоративните облигации се оценяват ежедневно по справедлива стойност, която най-често е обявената цена «купува» на БФБ – София.

**ПРОФЕСИОНАЛЕН ПЕНСИОНЕН ФОНД ДОВЕРИЕ**

<b>ЕМИТЕНТ</b>	<b>ISIN</b>	<b>Лихвен купон</b>	<b>Валута</b>	<b>Номинал /'000/</b>	<b>Падеж</b>	<b>Пазарна стойност /BGN'000/</b>	<b>Обезпечение</b>
Индустриален Холдинг АД	BG2100018113	8.00%	BGN	719	18.10.2014	742	не
Интеркапитал Пропъртис	BG2100019079	9.50%	EUR	300	14.8.2013	478	да
Феърплей Пропъртис АДСИЦ*	BG2100030068	6 м. EURIBOR +4.000%, min 6.750%	EUR	390	15.8.2014	706	да
Бросс Холдинг АД*	BG2100032064	6 м. EURIBOR +4.500%	EUR	50	31.8.2013	99	да
И Ар Джи Капитал АДСИЦ	BG2100004097	10.000%	EUR	450	12.3.2012	891	да
България Платиниум Груп АД	BG2100007074	7.300%	EUR	530	12.4.2012	1,053	да
България Платиниум Груп АД	BG2100021083	8.700%	EUR	100	22.5.2012	200	да
Хипокредит АД	BG2100038079	6 м. EURIBOR +3.250%, min 7.500%	EUR	920	18.12.2012	1,808	да
Хлебни Изделия - Подуяне АД	BG2100011084	6 м. EURIBOR +3.300%, min.7.000%	EUR	400	09.6.2013	779	да
Хипокредит АД	BG2100018089	6 м. EURIBOR +3.125%, min 7.000%	EUR	565	30.7.2013	1,132	да
Алианц Лизинг България АД	BG2100022081	6.250%	EUR	1,550	27.8.2013	3,133	да
Алфа Финанс Холдинг АД*	BG2100010094	8.500%	EUR	600	19.5.2014	1,053	да
Флорина България АД*	BG2100023071	7.500%	EUR	800	14.9.2014	1,299	да
Артекс Инженеринг АД	BG2100016083	3 м. EURIBOR +3.000%, min 7.500%	EUR	1,000	03.7.2015	2,011	да
Алфа Енерджи Холдинг ЕАД	BG2100021091	6.50%	EUR	250	16.12.2017	408	да
Авто Юнион Груп	BG2100006092	9.50%	EUR	100	14.4.2014	210	да
Агро Финанс АДСИЦ	BG2100014112	8.00%	EUR	250	04.8.2016	511	да
Ти Би Ай Кредит	BG2100019111	8.75%	EUR	500	25.10.2014	1,000	да
<b>Общо</b>						<b>17,513</b>	

\*Емисии, чийто оригинални условия са били променени по повод реструктуриране през 2011 г..

### **3.7. Общински облигации**

Пазарът на общински облигации все още не е достатъчно развит поради липса на достатъчно информация за възможностите, които тази форма на финансиране предлага, като се очакваше той да се развива значително през годината и във връзка с участие в проекти, финансирани както от държавата, така и от фондовете на ЕС.

Световната финансова криза допълнително ограничава възможностите на общините да емитират дълг, което заедно с липсата на достатъчен технически и експертен ресурс и проблемите около оползотворяването на фондовете на ЕС ще бъде пречка тази алтернативна форма на финансиране да бъде максимално използвана.

Съгласно действащото законодателство общинските облигации се оценяват ежедневно по справедлива стойност, която най-често е или обявената цена «купува» на БФБ – София или оценка по метода на дисконтираните парични потоци.

ПРОФЕСИОНАЛЕН ПЕНСИОНЕН ФОНД ДОВЕРИЕ

ЕМИТЕНТ	ISIN	Лихвен купон	Валута	Номинал /'000/	Падеж	Пазарна стойност /BGN'000/	Обезпечение	Кредитен рейтинг на емитента	Рейтингова агенция
Община Свиленград	BG2100007108	7.000%	EUR	300	21.06.2020	582	да	-	-
Община Дупница	BG2100003099	8.750%	EUR	300	28.01.2014	277	да	-	-
<b>Общо</b>						<b>859</b>			

## ПРОФЕСИОНАЛЕН ПЕНСИОНЕН ФОНД ДОВЕРИЕ

### 3.8. Чуждестранни ценни книжа

Относителният дял на чуждестранните ценни книжа се намали в резултат на активните действия по реструктуриране на портфейла в отговор на негативните икономически данни и задълбочаващата се дългова криза. Фондът предприе политика към намаляване основно на акциите и дялове в индексни и взаимни фондове и увеличаване на инвестициите в ДЦК на страни от ЕС.

Долуизложената таблица представя инвестициите на Професионален пенсионен фонд в чуждестранни ценни книжа към 31 декември 2011 година:

	<b>31.12.2011</b>	<b>31.12.2010</b>
	BGN'000	BGN'000
ДЦК на държави от ЕС	20,540	4,494
ДЦК на държави извън ЕС	1,861	1,947
Индивидуални инвестиции	7,094	10,251
Индексни и взаимни фондове	1,307	19,758
Акции	8,497	18,991
	<b>39,299</b>	<b>55,441</b>

#### 3.8.1. Държавни или държавно гарантирани ценни книжа на държави от ЕС

ЕМИТЕНТ	ISIN	Лихвен купон	Валута	Номинал /'000/	Падеж	Пазарна стойност /BGN'000/
Федерална република Германия	DE0001115939	0.00%	EUR	4,100	14.3.2012	8,015
Федерална република Германия	DE0001141505	4.00%	EUR	2,200	13.4.2012	4,474
Република Полша	XS0210314299	4.20%	EUR	200	15.4.2020	377
Република Полша	XS0479333311	5.25%	EUR	450	20.1.2025	866
Република Франция	FR0109970386	3.75%	EUR	800	12.1.2012	1,622
Република Румъния	XS0495980095	5.00%	EUR	250	18.3.2015	492
Кралство Белгия	BE0312675441	0.00%	EUR	2,400	19.1.2012	4,694
<b>Общо</b>						<b>20,540</b>

Инвестициите в ДЦК са преоценени по пазарна стойност. Не са налице обективни доказателства за обезценка.

#### 3.8.2. Държавни ценни книжа на държави извън ЕС

**ПРОФЕСИОНАЛЕН ПЕНСИОНЕН ФОНД ДОВЕРИЕ**

Емитент	ISIN	Лихвен купон	Валута	Номинал /'000/	Падеж	Пазарна стойност /BGN'000/
Република Хърватия	XS0431967230	6.500%	EUR	750	05.01.2015	1,547
Република Македония	XS0438534579	9.875%	EUR	150	08.01.2013	314
<b>Общо</b>						<b>1,861</b>

Инвестициите в ДЦК са преоценени по пазарна стойност. Не са налице обективни доказателства за обезценка.

**3.8.3. Индивидуални инвестиции**

Емитент	ISIN	Кредитен рейтинг	Рейтин- гова агенция	Валута	Номинал /'000/	Пазарна стойност /BGN'000/
Община Букурещ	XS0222425471	BB+	S&P	EUR	750	1,352
Федерална община Саксония	XS0342593489	AA-	S&P	EUR	1,000	1,928
Община Варшава	XS0426658943	A2	Moody`s	EUR	300	651
Сосиете Женерал Акцептънс	DE000SG5YBZ5	AA-	S&P	EUR	400	796
Барклейс банк	XS0363980607	Aa1	Moody`s	EUR	700	1,786
Дубай Електрици енд Уотър	XS0504040725	BBB-	Fitch	USD	350	581
<b>Общо</b>						<b>7,094</b>

**3.8.4. Индексни и взаимни фондове**

Емитент	ISIN	Брой	Код на валута	Пазарна стойност /BGN'000/
Фондове Пайъниър Алфа	LU0313643966	736.9827	EUR	1,307
<b>Общо</b>				<b>1,307</b>

**ПРОФЕСИОНАЛЕН ПЕНСИОНЕН ФОНД ДОВЕРИЕ**

**3.8.5. Акции**

Географско разпределение	Валута	Брой емитенти	Индекс	Сума /BGN'000/	Най-голяма единична експозиция
Европа	EUR, GBP, SEK, CHF	13	Stoxx Europe 600	5,224	1,242
САЩ	USD	10	DJIA, S&P 500	3,273	447
<b>Общо</b>		<b>23</b>		<b>8,497</b>	<b>1,242</b>

**3.8.6. Таблица по матуритети на ценните книжа**

Долуизложената таблица представя матуритетната структура по пазарна стойност на ценните книжа към 31 декември 2011 година.

Падеж						/BGN'000/
	до 1 месец	от 1 до 6 месеца	от 6 месеца до 1 година	от 1 до 5 години	над 5 години	Общо
						/BGN'000/
ДЦК в лева	-	-	-	-	5,623	<b>5,623</b>
ДЦК в евро	-	-	-	988	5,234	<b>6,222</b>
ДЦК в долари	-	-	-	11,451	-	<b>11,451</b>
Корпоративни облигации в евро	-	2,143	1,808	12,412	408	<b>16,771</b>
Корпоративни облигации в лева	-	-	-	742	-	<b>742</b>
Ипотечни облигации в евро	-	-	2,173	1,742	-	<b>3,915</b>
Общински облигации в евро	-	-	-	277	582	<b>859</b>
Чуждестранни облигации в долари	-	-	-	581	-	<b>581</b>
Чуждестранни облигации в евро	6,316	12,489	-	7,080	3,029	<b>28,914</b>
<b>Общо</b>	<b>6,316</b>	<b>14,632</b>	<b>3,981</b>	<b>35,273</b>	<b>14,876</b>	<b>75,078</b>

### 3.9. Вземания, свързани с инвестиции

Към 31.12.2011 г. Фондът има вземания, свързани с инвестиции в размер на 5,056 хил. лв. както следва:

	<u>31.12.2011</u>	<u>31.12.2010</u>
	BGN'000	BGN'000
Вземане, свързано с ценни книжа*	1,301	1,443
Вземане, свързано с репо сделки	3,268	-
Лихвено плащане и падеж на главница	440	-
Дивиденди	41	454
Форуърди	3	
Други	3	
	<u>5,056</u>	<u>1,897</u>

\*Допълнителни оповестявания могат да бъдат намерени в бележка 5, раздел Кредитен риск.

### 3.10. Акции и дялове на местни емитенти

Текущата година регистрира сериозен спад на този пазарен сегмент, отчетен и от основните пазарни индекси както в България така и на международните пазари, продиктуван от негативните икономически данни и задълбочаващата се дългова криза. Пазарната обстановка наложи продължаване прилагането на плана за действие при криза. В резултат на възприетата активна стратегия по повод управлението на портфейла от акции и дялове и състоянието на фондовите пазари, се запази поддържането на нисък относителен дял на акциите и дяловете в общата стойност на портфейла.

Съгласно действащото законодателство, акциите се оценяват ежедневно по справедлива стойност, която най-често е средно-аритметична от обявената цена «купува» и средно-претеглената цена от търговията за деня на БФБ-София.

Портфейлът от индивидуални акции на ППФ към 31 декември 2011 година се състои от 26 емитента-водещи местни компании. Общата сума на инвестициите е в размер на 12,607 хил. лв. /31.12.2010 г. – 16,175 хил. лв./. Най-голямото изложение към един емитент е в размер на 2,435 хил. лв. /31.12.2010 г. – 3,799 хил. лв./.

Вложенията в акции /дялове на местни фондове са в общо 7 фонда за сумата от 2,333 хил.лв. /31.12.2010 г. - 2,133 хил. лв./

### 3.11. Задължения на Професионалния пенсионен фонд

Към 31 декември 2011 година Професионалният пенсионен фонд има текущо задължение към Пенсионно-осигурителна компания Доверие в размер 145 хил. лв., представляващи дължимата инвестиционна такса за месец декември 2011 година и 437 хил. лв., свързани с инвестициите на фонда /31.12.2010 г. - 16 хил. лв./.

**4. Оперативна дейност на Професионалния пенсионен фонд**

Резултатите от оперативната дейност на ППФ към 31 декември 2011 и 2010 година са както следва:

Бележки	<u>31.12.2011</u> BGN'000	<u>31.12.2010</u> BGN'000
<b>Нетни активи на фонда към 1 януари</b>	183,190	164,717
Платени вноски, без такси	20,582	23,195
Прехвърлени от друг фонд	3,972	9,278
Намалени: С плащания към членове и пенсионери без такси	(2,771)	(9,374)
Намалени: С прехвърлени в друг фонд	(11,021)	(10,376)
Намалени: С прехвърлени в НОИ*	(38,419)	-
Нетни приходи от търговия и инвестиции 4.1	4,024	10,445
<b>Общо активи на фонда преди инвестиционна такса</b>	159,557	184,885
Намалени: С инвестиционна такса	(1,613)	(1,695)
<b>Нетни активи на фонда към 31 декември</b>	<b>157,944</b>	<b>183,190</b>

\*последните промени в КСО от края на 2010 г. в частта осигуряването в ППФ, предвиждаха определен кръг клиенти да се изваждат от обхвата на осигуряването и техните натрупани средства, съответно бяха преведени в НОИ до 31.03.2011 г. Независимо, че последващото Решение на Конституционния Съд, отмени тези разпоредби средствата на осигурените лица не бяха, а и не се предвижда да бъдат възстановени по техните партии.

**4.1 Нетни приходи от търговия и инвестиции**

Долу-изложената таблица представя дохода за разпределение за осигурените лица по видове инвестиции.

	<u>2011</u> BGN'000	<u>2010</u> BGN'000
<b>Приходи (разходи)</b>		
ДЦК и корпоративни облигации	2,915	2,387
Депозити и разплащателни сметки	3,028	3,138
Общински облигации	74	78
Ипотечни облигации	302	406
Чуждестранни ценни книжа	(3,107)	5,393
Хеджиране	244	(1,348)
Акции	585	537
РЕПО сделки	(6)	-
Инвестиционни имоти	(11)	(146)
<b>Нетни приходи преди инвестиционна такса</b>	<b>4,024</b>	<b>10,445</b>

## **5. Събития след края на отчетния период**

Няма значими събития, настъпили между отчетната дата и датата на съставяне, които да променят финансовите отчети към 31.12.2011 г.

## **6. Финансови инструменти и инвестиционни имоти - Управление на риска**

Предвид същността на ППФ, единствено притежаваните финансови инструменти определят състоянието и представянето на Фонда. Рисковете, произтичащи от финансовите инструменти могат да бъдат разделени основно на:

- Кредитен риск;
- Пазарен риск, в т.ч. промяна в пазарната стойност или в паричния поток във връзка с промени в лихвените проценти;
- Валутен риск;
- Друг пазарен риск;
- Ликвиден риск;
- Политически риск;
- Регулаторен риск.

Както и други сходни инвестиционни схеми, ППФ е изложен на рискове, произтичащи от използването на финансови инструменти. В следващите пояснителни бележки са описани целите, политиките и процесите за управление на тези рискове, както и използваните методи за измерването им. Допълнително количествена информация, относима към рисковете може да бъде намерена по-долу.

През отчетния период не са настъпвали съществени изменения в експозицията на фонда към рисковете, относими към финансовите инструменти, целите, политиките и процесите при управлението им и използваните методи за измерването им, освен ако не е указано изрично по-долу.

### **Основни финансови инструменти**

Основните финансови инструменти, използвани от ППФ и които формират рисковата експозиция са както следва:

- Вземания;
- Пари и парични еквиваленти;
- Депозити;
- Държавни ценни книги;
- Облигации (корпоративни, общински, ипотечни);
- КИС;
- Акции.

Разпределение на финансовите инструменти по категории според отчитането им:

**Финансови активи**

	По справедлива стойност през печалба/загуба		Вземания		Налични за продажба	
	31.12.2011	31.12.2010	31.12.2011	31.12.2010	31.12.2011	31.12.2010
	BGN'000	BGN'000	BGN'000	BGN'000	BGN'000	BGN'000
Парични средства и еквиваленти	-	-	-	-	18,732	25,406
Вземания	-	-	5,053	1,897	-	-
Финансови деривати	3					
Депозити	-	-	-	-	26,754	34,035
ДЦК	45,697	15,981	-	-	-	-
Ипотечни облигации	3,915	5,586	-	-	-	-
Общински облигации	4,789	5,025	-	-	-	-
Корпоративни облигации	20,677	30,212	-	-	-	-
КИС	3,640	21,890	-	-	-	-
Акции	21,104	35,166	-	-	-	-
Имоти	8,162	8,162				
<b>Общо</b>	<b>107,987</b>	<b>122,022</b>	<b>5,053</b>	<b>1,897</b>	<b>45,486</b>	<b>44,753</b>

**Финансови пасиви**

	По справедлива стойност през печалба/загуба		По амортизируема стойност	
	31.12.2011	31.12.2010	31.12.2011	31.12.2010
	BGN'000	BGN'000	BGN'000	BGN'000
Задължения		-	-	145
Финансови деривати	436	16	-	-
Други			1	
<b>Общо</b>	<b>436</b>	<b>16</b>	<b>146</b>	<b>154</b>

**ПРОФЕСИОНАЛЕН ПЕНСИОНЕН ФОНД ДОВЕРИЕ**

*Разпределение на финансовите активи по нива на чувствителност в йерархията на справедливата стойност (според източника и входящите данни за определяне на справедливата стойност)*

	Ниво 1		Ниво 2		Ниво 3	
	31.12.2011	31.12.2010	31.12.2011	31.12.2010	31.12.2011	31.12.2010
	1	0	1	0	1	0
	BGN'000	BGN'000	BGN'000	BGN'000	BGN'000	BGN'000
<b>Финансови активи</b>						
Финансови деривати			3			
ДЦК	45,697	15,981	-	-	-	-
Ипотечни облигации	2,173	-	1,742	5,586	-	-
Общински облигации	3,929	4,020	-	-	860	1,005
Корпоративни облигации	11,435	18,761	7,323	8,161	1,919	3,290
КИС	3,640	21,890	-	-	-	-
Акции	21,104	35,166	-	-	-	-
Имоти	-	-	-	-	8,162	8,162
<b>Общо</b>	<b>87,978</b>	<b>95,818</b>	<b>9,068</b>	<b>13,747</b>	<b>10,941</b>	<b>12,457</b>
<b>Финансови пасиви</b>						
Финансови деривати	-	-	436	16	-	-
<b>Общо</b>	<b>-</b>	<b>-</b>	<b>436</b>	<b>16</b>	<b>-</b>	<b>-</b>

*Движения през 2011 г*

Ипотечни облигации на стойност 2 198 хил. лв. към 31.12.2010 г. от ниво 2 са преминали през 2011 г. в ниво 1 на ипотечните облигации. Причината е, че към 31.12.2011 г. те се оценяват на база оферта купува на БФБ.

Корпоративни облигации на стойност 1 382 хил. лв. към 31.12.2010 г. от ниво 1 са преминали през 2011 г. в ниво 2 на корпоративните облигации. Причината е, че към 31.12.2011 г. те вече не се оценяват на база оферта купува на БФБ.

*Стойност на финансовите активи, включени в ниво 3 към 31.12. 2011 г.*

	2011	2010
	BGN'000	BGN'000
<b>Начално салдо</b>	<b>12,457</b>	<b>7,542</b>
Печалби/ Загуби отразени в отчета за доходите	35	26
Покупки	1,467	7,853
Продажби	(2,831)	-
Погасени	(187)	(221)
Трансфериране в /от ниво 1 и ниво 2	-	(2,743)
<b>Крайно салдо</b>	<b>10,941</b>	<b>12,457</b>

## Цели, политики и процеси

Управителният съвет има общото задължение за определяне на целите и политиките в областта на управление на риска на ППФ, като са делегирани права за оперативното управление на процесите, така че да се осигури ефективно постигане на целите и следване на политиките в рамките на финансовата дейност. Ежемесечно се изготвят отчети и доклади с резултатите за периода и анализа им.

Общата цел и политиките са в посока на оптимизация на риска без ненужно да се достигне до намаляване на конкурентността и гъвкавостта на фонда. Допълнителни детайли по повод политиките могат да бъдат намерени по-долу:

### *Кредитен риск*

Кредитният риск е риска от финансова загуба, ако насрещна страна по финансов инструмент не успее да изпълни договорен ангажимент. За ППФ произтича основно от облигационната част на портфейла и паричните средства и депозитите.

За нуждите на оценката ППФ ползва външни източници на информация, основно международно признати агенции. Когато такава информация не е налична, се използва вътрешна оценка на кредитоспособността на емитента, която включва първоначално анализ на информацията в проспекта, а последващо след листването на борсата и на тримесечните финансови отчети. При анализа на кредитоспособността се изследват както индивидуалните характеристики на емитента, така и потенциала за съответния пазарен сегмент и конкурентните предимства на емитента, както и представянето спрямо прогнозираното в проспекта. Също така регулярно се провеждат срещи с ръководствата на публичните дружества (емитенти на акции и/или облигации), в които ППФ е инвестирал, на които се дискутират финансовото състояние на емитента и перспективите пред развитието на бизнеса му.

Инвестициите на ППФ в ДЦК, както български така и чуждестранни, в най-голяма степен са изложени на кредитен риск, който се изразява в промяна на цената на облигациите породена от промяна в кредитното качество на емитента. Почти всички емитенти, в чийто ДЦК е инвестирал фонда имат инвестиционен кредитен рейтинг присъден от международно признати кредитни агенции като детайлно разпределение по отделни кредитни рейтинги е представено по-долу. Общия размер на инвестициите на фонда в ДЦК е 45 697 хил. лв. като при симулационен сценарий със заложен спад в цената на тези инвестиции в размер на 3% стойността на портфейла би се намалила с 1 371 хил. лв., което е 0,86%

В допълнение ППФ инвестира преимуществено в дългови ценни книжа, обезпечени с ипотеки, залози, вземания и застраховка финансов риск. За този вид ценни книжа законодателството предвижда контролна роля на банката-довереник, която следи за финансовото състояние на емитента и за надлежността и количеството на обезпечението. Инвестиционният комитет разглежда концентрацията по кредитен риск. Обект на преглед са кредитният рейтинг, резултатите за периода и докладите на банките довереници.

Кредитен риск, макар и минимален съществува за паричните средства в банката-попечител. За целта регулярно се прави анализ на финансовото състояние на банката попечител и оценка на кредитния риск.

Банковите депозити са обичайно краткосрочни със срок до падеж до 1 година.) Приемлива

## ПРОФЕСИОНАЛЕН ПЕНСИОНЕН ФОНД ДОВЕРИЕ

на срещна страна може да бъде банка с рейтинг от външна агенция, най-малко равен на ВВ или еквивалентен. Изключения се допускат само за период от шест месеца и то във връзка с промяна на рейтинга на банка, с която вече са сключени договори за депозити.

ППФ не използва деривативи за управление на кредитния риск. В случай, че такава необходимост възникне в строго определени случаи могат да се предприемат такива стъпки за намаляване на риска, ако той е значително концентриран и хомогенен.

Количествено оповестяване на експозицията към кредитен риск, свързан с финансовите активи е посочено по-долу, като допълнително пояснение на вземанията може да бъде намерено в бележка 3.9

	31.12.2011		31.12.2010	
	Балансова стойност BGN'000	Максимален риск BGN'000	Балансова стойност BGN'000	Максимален риск BGN'000
Парични средства и еквиваленти	18,732	18,732	25,406	25,406
Вземания	5,053	5,053	1,897	1,897
Финансови деривати	3	3	-	-
Депозити	26,754	26,754	34,035	34,035
ДЦК	45,697	45,697	15,981	15,981
Ипотечни облигации	3,915	3,915	5,586	5,586
Общински облигации	4,789	4,789	5,025	5,025
Корпоративни облигации	20,677	20,677	30,212	30,212
<b>Общо</b>	<b>125,620</b>	<b>125,620</b>	<b>118,142</b>	<b>118,142</b>

Към датата на съставянето на финансовите отчети два емитента са регистрирали просрочие по дължими лихви и или главница, водещи до предсрочна изискуемост на емисията. Единият емитент „Алупласт” АД е в процедура по несъстоятелност, като вземанията са надлежно предявени и приети от синдика и през 2011 г. е осъществено осребряване на имуществото като част от постъпленията са получени, а останалите се очакват в началото на 2012 г. Другият емитент „Ален Мак” АД оспорва иска за несъстоятелност, като в началото на 2011 г. Апелативен съд гр.Пловдив постановява окончателно несъстоятелността. Към настоящия момент вземания, надхвърлящи посочените във ФО са предявени и изцяло приети, като синдикът е включил Фонда в списъка на кредиторите с приети от него вземания в рамките на производството по несъстоятелност на "Ален Мак" АД.

На 30.09.2011 г. в Пловдивския окръжен съд е проведено събрание на кредиторите на „Ален Мак” АД (в несъстоятелност). На това събрание е взето решение за реда и начина за осребряване на имуществото на длъжника, а именно имуществото на Ален Мак АД да се осребри чрез продажбата на активите от масата на несъстоятелността предпочително като цяло, ако това не е възможно – като отделни активи или групи от активи. Възложено е на синдика да определи метода и условията на оценка на имуществото, предвид текущото положение на „Ален Мак” АД, и е определена рамката на възнагражденията на оценителите и на синдика.

**Информация за обезпеченията**

Общо дълговите книжа представляват 47.36% от активите, като 13.59% са обезпечени, а 33.77% необезпечени. Общо с присъден външен рейтинг са 38.77%, а останалите 11.59% са рейтинговани по вътрешна методология. Независимо от отчитане на обезпечеността се регистрира влошаване на кредитно качество предвид текущата конюнктура. Очакванията са, че през 2012 г. част от емитентите ще се нуждаят от някаква форма на разсрочване на плащанията по главниците, което ще бъде обект на решение на ОСО за всеки конкретен случай.

Емитент	Емисия	Общ размер EUR	Вземане EUR	Обезпечение	Последна пазарна оценка на обезпечението EUR	Дата
Ален Мак АД	BG2100024061	6,500,000	560,747	1. Два недвижими имота с изграден сграден фонд върху тях - гр.Пловдив, общо, площ 40,132 м2, РЗП 41,703 м2 2.Залог на настоящи и бъдещи вземания на Ален Мак АД за парични средства. 3.Особен залог на ДЦК.	13,609,935	12.11.2009
Ален Мак АД	BG2100007090	592,000	72,824	1.Залог върху 4,824,510 бр. акции на Ален Мак АД 2.Залог на всички обекти на индустриална и интелектуална собственост на Ален Мак АД.	21,877,018	01.03.2009

**Забележка:**

Към 31.12.2010 г. в резултат на извършени главнични плащания, главницата по емисията на Ален Мак АД, ISIN BG2100024061 е в размер на 4,874,025 EUR.

Оценките на обезпечението на Ален Мак АД са изготвени в хипотезите на действащо предприятие и 100% събираемост на вземанията на дружеството.

На база на предварителни разговори и собствени оценки, Ръководството счита, че предстоящите оценки, възложени от синдика на Ален Мак за изготвяне от независим лицензиран оценител и без допускането за действащо предприятие, както и невъзможност за събиране на 100% от вземанията, то отново оценката ще надвишава сумата за предявените и приети вземания, както и на възстановимата стойност отчетена в баланса.

ПРОФЕСИОНАЛЕН ПЕНСИОНЕН ФОНД ДОВЕРИЕ

Рейтингова скала на риска по методология на Стандарт енд Пуурс или приравнена на нея на финансовите инструменти по справедлива стойност към 31 декември 2011 г.

/BGN'000/	AAA	AA+	AA	AA-	A+	A	A-	BBB+	BBB	BBB-	BB+	BB	B+	B	Без рейтинг	Общо
Парични средства	-	-	-	-	-	-	-	8,847	2,931	-	-	-	-	6,954	-	<b>18,732</b>
Вземания	-	-	-	-	-	3,000	-	-	-	-	-	-	-	-	2,053	<b>5,053</b>
Финансови деривати	-	-	-	-	-	3	-	-	-	-	-	-	-	-	-	<b>3</b>
Депозити	-	-	-	-	2,394	-	-	7,710	4,006	7,658	4,986	-	-	-	-	<b>26,754</b>
ДЦК	14,112	4,694	-	-	-	-	1,243	-	24,841	492	-	314	-	-	-	<b>45,697</b>
Ипотечни облигации	-	-	-	-	-	-	-	-	-	-	-	-	1,742	2,173	-	<b>3,915</b>
Общински облигации	-	-	-	1,927	-	651	-	-	-	-	1,352	-	-	-	859	<b>4,789</b>
Корпоративни облигации	-	-	1,786	796	-	-	-	-	-	581	-	-	-	-	17,513	<b>20,677</b>
<b>Общо</b>	<b>14,112</b>	<b>4,694</b>	<b>1,786</b>	<b>2,723</b>	<b>2,394</b>	<b>3,654</b>	<b>1,243</b>	<b>16,557</b>	<b>31,778</b>	<b>8,731</b>	<b>6,338</b>	<b>314</b>	<b>1,742</b>	<b>9,127</b>	<b>20,427</b>	<b>125,620</b>

**ПРОФЕСИОНАЛЕН ПЕНСИОНЕН ФОНД ДОВЕРИЕ**

*Рейтингова скала на риска по методология на Стандарт енд Пуурс или приравнена на нея на финансовите инструменти по справедлива стойност 31 декември 2010 г.*

/BGN'000/	AAA	AA+	AA	AA-	A+	A	A-	BBB+	BBB	BBB-	BB+	BB	B+	B	Без рейтинг	Общо
Парични средства	-	-	-	-	-	-	-	-	-	-	-	25,406	-	-	-	25,406
Вземания	-	-	-	-	-	-	-	-	-	-	-	-	-	-	1,897	<b>1,897</b>
Депозити	-	-	-	-	-	-	-	1,702	845	20,879	4,697	5,912	-	-	-	<b>34,035</b>
ДЦК	-	-	-	-	491	-	2,513	988	11,156	503	-	330	-	-	-	<b>15,981</b>
Ипотечни облигации	-	-	-	-	-	-	-	-	-	1,757	-	-	-	3,829	-	<b>5,586</b>
Общински облигации	-	-	-	1,969	-	666	-	-	-	-	1,384	-	-	-	1,006	<b>5,025</b>
Корпоративни облигации	-	1,641	818	854	-	367	593	3,204	507	557	522	-	-	-	21,149	<b>30,212</b>
<b>Общо</b>	<b>-</b>	<b>1,641</b>	<b>818</b>	<b>2,823</b>	<b>491</b>	<b>1,033</b>	<b>3,106</b>	<b>5,894</b>	<b>12,508</b>	<b>23,696</b>	<b>6,603</b>	<b>31,648</b>	<b>-</b>	<b>3,829</b>	<b>24,052</b>	<b>118,142</b>

**Пари в банки**

Парични средства в банка попечител към 31 декември 2011 г.:

	<b>Рейтинг към 31 декември 2011 г.</b>	<b>Салдо към към 31 декември 2011 г.</b>
		/BGN'000/
ОББ АД	В	6,954

Останалата част от паричните средства, включващи банкови депозити с остатъчен срок до падежа до 3 м., в размер на 11,778 хил.лв., са депозирани в банкови институции в страната и страни-членки на ЕС с минимален кредитен рейтинг ВВВ и максимален ВВВ+, присъден от агенции за кредитен рейтинг съгласно изискванията на Наредба №29 от 12.07.2006 г. на КФН.

***Пазарен риск***

Пазарният риск произтича от притежаваните от Фонда лихвоносни, търгуеми и деноминирани в чужда валута финансови инструменти. Това е риска от промяна на справедливата стойност или бъдещите парични потоци според промени в лихвените проценти, валутните курсове или други пазарни фактори.

Рискът от промяна в лихвените проценти се формира основно от притежаваните в портфейла дългови ценни книжа с фиксиран купон. Управлението на риска се извършва чрез диверсификация между книжа с фиксиран и променлив купон. Фондът анализира риска от промяна на лихвените проценти периодично. Прилага се симулационен анализ, като в резултат на анализа мениджмънтът счита, че реалистично възможен сценарий е промяна (увеличение) в лихвените проценти с 50 базисни пункта, като при равни други условия резултатът за фонда би бил промяна (намаление) от 1,092 хил. лв. или едва 0.69 % от стойността на инвестиционния портфейл.

Фондът има изграден вътрешен механизъм и правила за наблюдение, измерване, оценка и управление на риска при инвестиране на активите на фонда, а от началото на 2008 г. и назначен специалист в звеното за управление на риска.

***Валутен риск***

Фондът е местно лице на Република България. Независимо, че функционалната валута е български лев, Фондът е изложен на риска от промяна на валутните курсове произтичащ основно от финансови инструменти, деноминирани в други валути, освен лева и евро.

На валутен риск са изложени и инвестициите на Фонда, които са деноминирани в евро или лева, но тяхната стойност е зависима от измененията на курса на обмяна между трета валута и лев или евро. Текущо през отчетния период такива финансови инструменти са присъствали в инвестиционния портфейл на Фонда.

За управление на валутния риск се използват хеджиращи форуърдни сделки, сключвани за период от две седмици до един месец и подновявани на датата на падежа с няколко банки на местния пазар.

За да се намали рискът от евентуално неблагоприятно изменение в бъдеще на курса между евро

**ПРОФЕСИОНАЛЕН ПЕНСИОНЕН ФОНД ДОВЕРИЕ**

и лев, преобладаващата част от инвестициите на Фонда са деноминирани в евро.

Симулационен анализ при 10% обезценка на еврото, поотделно спрямо всяка от следните валути американския долар, швейцарски франк, британски паунд и шведската крона към датата на отчета, при равни други условия би довела до увеличаване на резултата съответно с 79 х.лв., 158 х. лв., 3 х. лв. и 23 х. лв. И обратното при 10% обезценка поотделно на американския долар, швейцарски франк, британския паунд и шведската крона спрямо еврото резултата би се намалил съответно с 79 х. лв., 158 х. лв., 3 х. лв. и 23 х. лв.

Валутната експозиция на фонда към 31 декември 2011 г. по типове активи и пасиви по балансова стойност, категоризирани по вид валута е както следва:

/BGN'000/	BGN	EUR	USD	GBP	CHF	SEK	Общо
Парични средства и парични еквиваленти и депозити	19,626	25,319	542	-	-	-	<b>45,487</b>
Финансови активи по справедлива стойност през печалби или загуби*	21,123	59,280	15,486	2,126	1,578	228	<b>99,821</b>
Вземания	3,273	1,764	8	11	-	-	<b>5,056</b>
Нетекущи активи	8,162	-	-	-	-	-	<b>8,162</b>
<b>Общо активи</b>	<b>52,184</b>	<b>86,363</b>	<b>16,036</b>	<b>2,137</b>	<b>1,578</b>	<b>228</b>	<b>158,526</b>
Задължения към ПОД	145	-	-	-	-	-	<b>145</b>
Текущи задължения	436	-	-	-	-	-	<b>436</b>
Други пасиви	1	-	-	-	-	-	<b>1</b>
<b>Общо пасиви</b>	<b>582</b>	<b>-</b>	<b>-</b>	<b>-</b>	<b>-</b>	<b>-</b>	<b>582</b>
Нетна валутна позиция	<b>51,602</b>	<b>86,363</b>	<b>16,036</b>	<b>2,137</b>	<b>1,578</b>	<b>228</b>	<b>157,944</b>

Валутната експозиция на фонда към 31 декември 2010 г. по типове активи и пасиви по балансова стойност, категоризирани по вид валута е както следва:

/BGN'000/	BGN	EUR	USD	GBP	CHF	SEK	Общо
Парични средства и парични еквиваленти и депозити	31,165	28,207	69	-	-	-	<b>59,441</b>
Финансови активи по справедлива стойност през печалби или загуби	21,957	68,764	23,064	-	75	-	<b>113,860</b>
Вземания	-	1,852	45	-	-	-	<b>1,897</b>
Нетекущи активи	8,162	-	-	-	-	-	<b>8,162</b>
<b>Общо активи</b>	<b>61,284</b>	<b>98,823</b>	<b>23,178</b>	<b>-</b>	<b>75</b>	<b>0</b>	<b>183,360</b>
Задължения към ПОД	154	-	-	-	-	-	<b>154</b>
Текущи задължения	16	-	-	-	-	-	<b>16</b>
Други пасиви	-	-	-	-	-	-	<b>0</b>
<b>Общо пасиви</b>	<b>170</b>	<b>-</b>	<b>-</b>	<b>-</b>	<b>-</b>	<b>-</b>	<b>170</b>

**ПРОФЕСИОНАЛЕН ПЕНСИОНЕН ФОНД ДОВЕРИЕ**

Нетна валутна позиция	<b>61,114</b>	<b>98,823</b>	<b>23,178</b>	<b>0</b>	<b>75</b>	<b>0</b>	<b>183,190</b>
-----------------------	---------------	---------------	---------------	----------	-----------	----------	----------------

Следващата таблица обобщава експозицията на фонда на валутен риск към 31 декември 2011 г. В нея са включени активите и пасивите по балансова стойност, категоризирани по вид валута.

Нетна валутна експозиция (активи/пасиви) преди хеджиране	Функционална валута	
	Български лев	
	2011	2010
	BGN'000	BGN'000
Евро	86,363	98,823
Щатски долар	16,036	23,178
Швейцарски франк	1,578	75
Британски паунд	2,137	-
Шведска крона	228	-
<b>Общо</b>	<b>106,342</b>	<b>122,076</b>

**Други пазарни рискове**

Фондът притежава акции/дялове от конкретни емитенти и КИС, като част от стратегическия модел на портфейла.

Към 31.12.2011 инвестициите по справедлива стойност на тези инструменти са 24,744 хил.лв, като реалистичен сценарий може да бъде промяна в основните индекси на пазарите на акции в света с 10%, като резултатът би бил промяна на финансовия резултат с 2,474 хил. лв.

**Ликвиден риск**

Ликвиден риск възниква за Фонда, ако среща затруднения да изпълни свой финансов ангажимент изцяло и навреме.

Политика на Фонда е да се осигури по всяко време възможността наличните парични средства да са най-малко достатъчни да покрият задълженията, когато са дължими. За постигането на тази цел се поддържат наличности и еквиваленти в размер най-малко равен на изискванията за 30-45 дни.

Ръководството следи ежедневно за наличностите, а месечно с прегледа на бюджета се извършва и финна настройка, когато е необходимо.

Предвид значително по-високия размер на входящите парични потоци от изходящите, Фондът не прилага активна политика по дългосрочно синхронизиране на активите и пасивите. Все пак поддържането на необходимите парични средства за посрещане на текущите задължения, както и наличието на търгуеми ценни книжа в портфейла биха му позволили да посрещне дори и значителни, необичайни за текущата дейност задължения. На практика възможността вземания и/или задължения да се превърнат в изискуеми по-рано от падежа, Фондът оценява като минимална.

## ПРОФЕСИОНАЛЕН ПЕНСИОНЕН ФОНД ДОВЕРИЕ

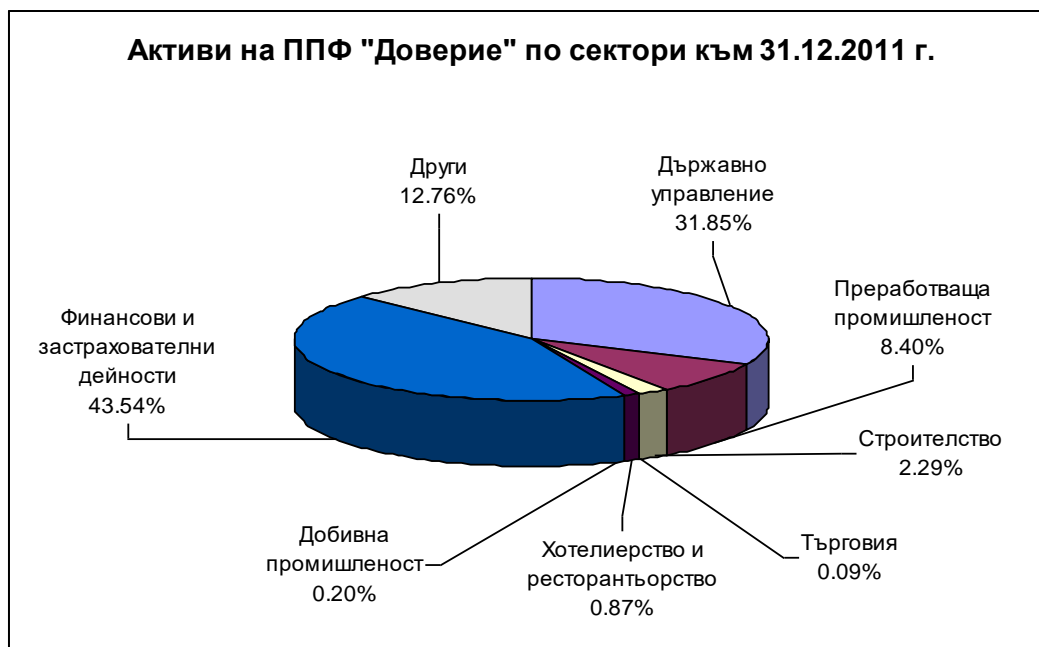
В таблицата по-долу е направен анализ на пасивите на Фонда към 31 декември, групирани по остатъчен срок до падежа.

Към 31 декември 2011	До 3	Между	Между	Между	Над 5
	месеца	3 и 12	1 и 2	2 и 5	години
	BGN'000	BGN'000	BGN'000	BGN'000	BGN'000
<b>Финансови пасиви</b>					
Към ПОД	145	-	-	-	-
Свързани с инвестиции	437	-	-	-	-
<b>Общо</b>	<b>582</b>	-	-	-	-

Към 31 декември 2010	До 3	Между	Между	Между	Над 5
	месеца	3 и 12	1 и 2	2 и 5	години
	BGN'000	BGN'000	BGN'000	BGN'000	BGN'000
<b>Финансови пасиви</b>					
Към ПОД	154	-	-	-	-
Свързани с инвестиции	16	-	-	-	-
<b>Общо</b>	<b>170</b>	-	-	-	-

Концентрация по сектори:



*Забележка:*

В сектор „Финансови и застрахователни дейности” са включени банкови депозити, инвестиции в АДСИЦ и КИС и ценни книжа, емитирани от кредитни институции и холдинги.

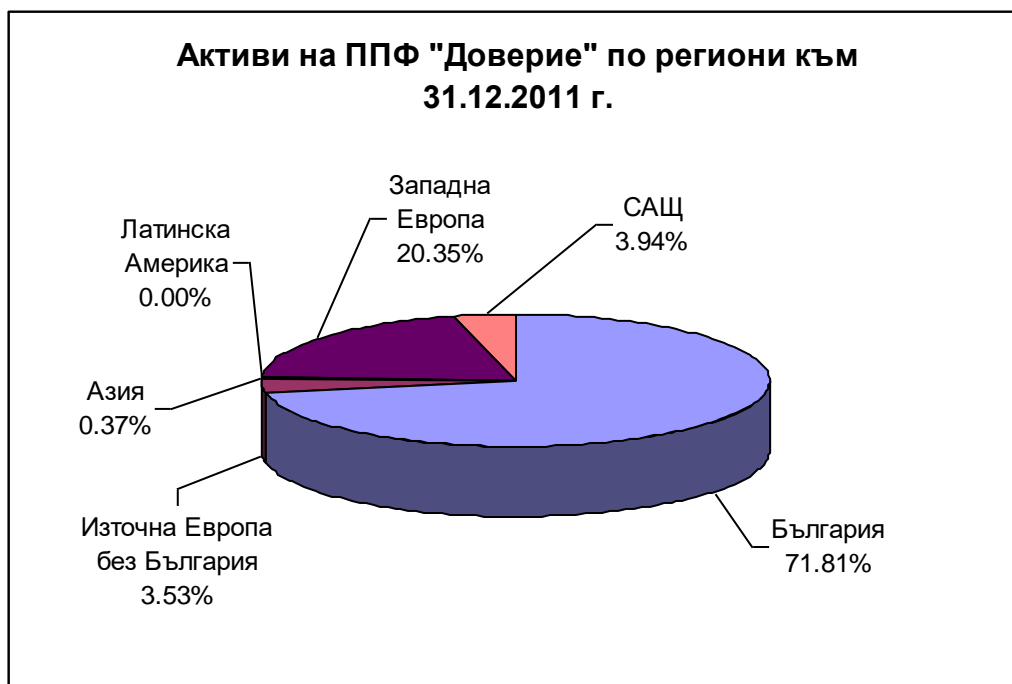
В сектор "Други" са включени инвестициите на фонда в недвижими имоти, вземанията (без репо сделките) и паричните средства

Концентрация по валути:



*Забележка:* Експозициите в EUR, USD и GBP са след хеджиране.

Географска концентрация:



### Регулаторен риск

Фондът е обект на регулации, определени в КСО и в Наредби издадени от КФН. Регулаторен риск възниква от възможността определени регулации и изисквания към инвестициите да бъдат променени, а сроковете за провеждане на дейността в съответствие с новите изисквания да са кратки. В този конкретен случай би могло да се окаже, че Фондът ще бъде принуден да се освобождава от активи и евентуално тяхната реализация да бъде затруднена при неблагоприятна конюнктура, съответно продажбите да се осъществят под справедливата стойност. Фондът отчита този риск като минимален, предвид текущото разпределение на финансовите активи, както и вероятността от такава промяна.

### Политически риск

Предвид това, че Фондът оперира само в рамките на Република България, за него възниква концентрация от политически риск. Това е риска от значими политически промени и съществена промяна в провежданите политики и реформи, които да се отразят негативно върху дейността му. Индикации за реално съществуване на този риск са последните промени в КСО в частта осигуряването в ППФ, с които определен кръг клиенти се изваждат от обхвата на осигуряването и техните натрупани средства бяха преведени в НОИ до 31.03.2011 г. Независимо, че последващото Решение на Конституционния Съд, отмени тези разпоредби, както и това, че бъдещите пропуснати ползи от тази промяна за фонда не са определящи за неговото цялостно представяне в бъдеще, ръководството отчита повишаване на този риск и в контекста на случващото се в Република Унгария.

### Показатели за измерване на риска на портфейла като цяло:

	<b>2010</b>	<b>2011</b>	<b>2010 - 2011</b>
<b>Показатели</b>			
Годишна доходност	5.11%	1.21%	3.14%
Стандартно отклонение	3.38%	2.61%	3.01%
Безрискова норма на възвръщаемост	0.44%	0.87%	0.65%
Мярка на Шарп	1.38	0.13	0.83
Модифицирана мярка на Шарп	1.38	0.13	0.83

Показателят Стойност под риск (VaR) е представен като са използвани данните за стойността на един дял на ППФ Доверие, а под риск се разбира колебанието в стойността на един дял и са изчислени ежедневните отклонения в процент. Избраният модел – исторически VaR ръководството счита за единствено приложим, поради неговата яснота, използването на обективни данни и възможността за сравнение.

	<b>2010</b>	<b>2011</b>	<b>2010 - 2011</b>
<b>Стойност под риск</b>	1 ден	1 ден	1 ден
Доверителен интервал			
95%	(0.38%)	(0.24%)	(0.32%)
99%	(0.57%)	(0.41%)	(0.52%)

20.02.2012 г.

Съставител:

Н. Кънчева

Ръководител:

Д. Петкова